

Skutečně  
zdravá škola

# Chov slepic

Průvodce péčí o slepice na školních zahradách



---

**Průvodce byl vytvořený v rámci projektu Ze statku do školy financovaného z programu Erasmus+.**

# **Skutečně zdravá škola**

**Červen 2020**

---

# Obsah

## 1. Úvod

.....str. 4

## 2. Příchod slepic

Předběžné plánování a základní  
vybavení..... str. 5

## 3. Vyberte si slepici

Informace o chovu a pojmenování slepic  
.....str. 11

## 4. Péče o slepice

Důležitá pracovní místa, zdraví a móda bez peří  
.....str. 14

## 5. Zdraví a bezpečnost

.....str. 23

## 6. Další informace

.....str. 26

---

# 1. Úvod

***“Ve společnosti, kde je vše předpřipraveno v hotových krabičkách, je skvělé, aby děti viděly, odkud jejich jídlo skutečně pochází, v té nejlepší formě z přírody.”***

**Ben Keegan, učitel.**

V posledních několika letech se chov slepic těší obnově a mnoho škol se této zábavě s vajíčky věnuje. Péče o slepice může dětem pomoci navázat spojení se světem přírody a se zvířaty. Práce spojené s péčí o slepice mohou být také spojeny s celou řadou výukových jednotek. Navíc to spojuje žáky s hodnotami o tom, odkud pochází jejich jídlo, a umožňuje jim, aby si pak sami vybírali kvalitní potraviny. Tento praktický průvodce vám pomůže se rozhodnout, zda chcete slepice ve škole chovat.



## **O projektu Ze statku do školy**

Projekt Ze statku do školy financovaný z programu Erasmus + je projektem mezinárodního partnerství, jehož cílem je podpora vzdělávacích zařízení, která chtějí do učeben vrátit výuku o jídle a zemědělství. Projekt funguje sdílením případových studií osvědčených postupů mezi zeměmi a vytvářením bezplatného přístupu k výukovým zdrojům.

---

## 2. Příchod slepic

***"Slepice jsou skvěle a snadné na chov, mnohem jednodušší a méně náročné než většina domácích mazlíčků"***

National Trust – Chov slepic

Už máte plán? Ještě než se pustíte do světa chovu drůbeže, je důležité dobře naplánovat příchod vašich nových přátel. Na to, aby se u Vás slepice cítily jako doma nebudete potřebovat tolik věcí, ale budete muset nejprve udělat pár věcí:



### Nákupní seznam:

- ✓ Kurník
- ✓ Podestýlka
- ✓ Pítko
- ✓ Nádobu na krmivo
- ✓ Krmivo
- ✓ Čisticí prostředky

- ✓ Klec pro slepice



Klece pro slepice je celá řada a bývají v mnoha různých provedeních a cenových relacích. Je to prostor, kde budou slepice během dne, kde budou mít útočiště před počasím, kde budou v noci hnízdit, snášet vejce a také jim poskytne ochranu před „tím, kdo nesmí být jmenován“ - paní L ... I ... Š ... K ... A! Klec je domovem, kde vaše slepice kladou vejce a v noci spí. Ve výběhu budou trávit den. Vaše slepice se budou „vracet domů“, pokud jejich životní prostor obsahuje tyto náležitosti:



- ✓ **Přístupné hnízdo** - pro snášení vajec
- ✓ **Odvzdušňovač** - Umožňuje dobrou cirkulaci vzduchu v kleci
- ✓ **Příčky pro pohyb slepic** - Lepší je slepicím přehradit vnitřek kurníku příčkami, na kterých budou sedávat
- ✓ **Snadný přístup** - k čištění a uchopení slepic
- ✓ **Dveře** - Dveře pro slepice, aby se dostali dovnitř a ven ze svého kurníku
- ✓ **Zajištění dveřní západky** - chrání slepice před nechtěnými návštěvníky
- ✓ **Tráva** – Vyhledávání hmyzu je pro slepice zábavné
- ✓ **Půda / prach** - Slepice nepotřebují sprchu nebo perličkovou koupel

---

Klec může přijít jako jednotlivě kombinovatelné jednotky (jako na obrázku na předchozí stránce), nebo ji lze zakoupit samostatně a je třeba ji sestavit. Lze ji zakoupit od mnoha dodavatelů nebo navrhnout a postavit ve škole. Na jednu slepici byste měli mít minimálně 30 cm čtverečních prostoru. Slepice milují vyhledávání hmyzu a koupání se v prachu a vždy by měly mít přístup k čerstvé trávě a půdě, aby mohly uspokojit své přirozené chování při hledání potravy.

**Klec se střechou do tvaru písmene A:** Levná a lehká konstrukce, která v sobě zahrnuje výběh a kurník, ale je pouze pro pár slepic.

**Dřevěná klec:** Tradiční kurník pro slepice je větší než domek do A, ale nemusí obsahovat výběh, v takovém případě ho budete muset postavit sami.

**Iglú:** Velmi populární, moderní design vyrobený společností Omlet. Náklady jsou sice vyšší, ale klec kombinuje všechny důležité vlastnosti a je vyrobena z energeticky účinných materiálů. Pro větší slepice může být velikost běhu příliš malá. Doporučujeme si postavit další venkovní běh.



Viz odkazy na další informace na straně 21

**Top Slepíčí Tip paní Bok Bok**

Pokud plánujete projektování a výstavbu klece a výběhu, zapojte do něj také děti a rodiče. Navrhování by mohlo být začleněno do řady výukových jednotek, jako je umění a matematika. Zavolejte rodičům, aby darovali dřevo a jiné materiály na projekt - a vždy existuje šikovný tatínek nebo maminka, kteří by rádi pomohli s prací pro kutily.

---

## ✓ Podestýlka

Ta jde dovnitř do hnízda na podlahu kurníku. Je dobré nejprve položit vrstvu novin, protože to usnadňuje „sbírání výkalů“. Mezi doporučené typy podestýlky patří sláma nebo piliny bez prachu - obojí lze zakoupit v místním obchodě s domácími zvířaty.

## ✓ Pítka

Slepice může průměrně vypít až 500 ml denně. V dnešní době je možné pítka snadno zakoupit - buď na internetu nebo v obchodě, kde je řada produktů pro drobné chovatele. Některé slepice nemusí být zvyklé na tento styl pítka, proto je během prvních několika dnů pozorně sledujte a v případě problémů jim dočasně dejte hlubokou misku s vodou.

## ✓ Nádobá na krmivo

Stejně jako u pítka lze v těchto dnech krmítka snadno zakoupit. Zvažte zavěšení nebo zvednutí krmítka na několik cihel, aby slepice náhodou neměli v krmivu nepořádek!



## ✓ Krmivo

Krmivo pro slepice je široce dostupné v obchodech pro zvířata. Jako kuřata budou jíst krmivo pro kuřata. Jak slepice vyrostou, budou potřebovat krmivo ve formě kaše nebo granule. Od doby, kdy začnou snášet (ekvivalent dorostu je asi 16 - 20 týdnů) budou jíst směs krmiva nebo granule, které obsahují všechny základní živiny. Většina lidí nakupuje slepice, když už snáší, a musí proto koupit krmivo pro dospělé slepice. Ať už kupujete krmivo na kaši nebo granule, záleží to jen na vás a vašich slepicích. Jde o to stejné - jen v jiném formátu. Pokud plánujete přechod z jednoho typu krmiva na jiný, zkuste hladký přechod smícháním krmiv po dobu několika dní. Náhlé změny mohou slepicím způsobit stres, takže jakékoli změny provádějte co nejplynuleji. To je důležité, pokud přikupujete nové slepice nebo slepice, které byli dříve zvyklé na jiný druh krmiva.



---

Klování peří se někdy vyskytuje mezi slepicemi jako způsob rozvíjení hierarchie v hejnu. Někdy se to může vymknout z rukou, zejména pokud se slepice nudí, což může vést k šikanovaným ptákům a širším zdravotním problémům. Za těchto okolností může být kašovitě krmivo lepší než granule, protože klování menších kousků kaše zabírá ptákům více času a snižuje jejich nudu.

**Grit?** je dalším klíčovým prvkem v režimu krmení. Jedná se o malé kousky drceného pazourku (někdy s přidáním drcenými ústřicemi). Protože slepice nemají zuby, nemohou jídlo žvýkat. Místo toho pojídají drť a ukládají ji do svých žaludů na dobu, kdy ji budou potřebovat. Tím se jídlo rozdrťí, podobně jako mlýnský kámen rozdrťí obilí. Drcené ústřice obsahují vápník, který je skvělý pro vývoj kostí a vajec. Zkuste dát toto krmivo do starého květináče, který připevníte k zemi ve výběhu drátěnou smyčkou zasunutou do odtokových otvorů. Stejně jako u krmiv lze i pytel **of grit?** snadno zakoupit od všech dodavatelů.

**Zrna a semena** nejsou nezbytná, ale mnoho lidí je slepicím dává jako dobroty. Rozsypete slepicím sklenici svých oblíbených semen a uvidíte, jak se k vám slepice „vrhnou“ za pár sekund. Pokud jim dáváte zrna jako lahůdku, doporučuje se, abyste to dělali spíše později odpoledne, aby měly slepice předem všechny své základní živiny z krmiva. Když zrna a semena rozsypete po celém výběhu může to napomoci uspokojit přirozenou touhu po běhání slepic a udržet je zabavené.

**Zeleň** je důležitou součástí stravy slepic a přístup k vegetaci je důležitý pro udržení jejich zábavy a uspokojení jejich přirozeného chování při hledání potravy (ujistěte se ale, že chráníte své zahradní rostliny, nebo je také sežerou). Mezi vhodné rostlinné látky patří bobule, zelí, špenát, cizrna, pampeliška, jablka, hrušky atd.

**Bílkoviny** slepice požívají pomocí hmyzu a děti si zamilují dívat se, jak se slepice špiní v hlíně a hledají chutné brouky.

**MĚJTE PROSÍM NA PAMĚTI:** Je známé, že mnoho drůbežích chovatelů krmí své slepice moučnými červy. Byly vytvořeny právní předpisy

---

týkající se přenosných spongiformních encefalopatií (TSE) a vedlejších produktů živočišného původu (ABP), které zajišťují, aby se v krmivech pro hospodářská zvířata používaly pouze bezpečné produkty živočišného původu. To znamená, že v právních předpisech o zákazu krmení drůbeže je zakázáno krmit většinou bílkovin živočišného původu, včetně suchozemských bezobratlých, jako jsou červy apod.

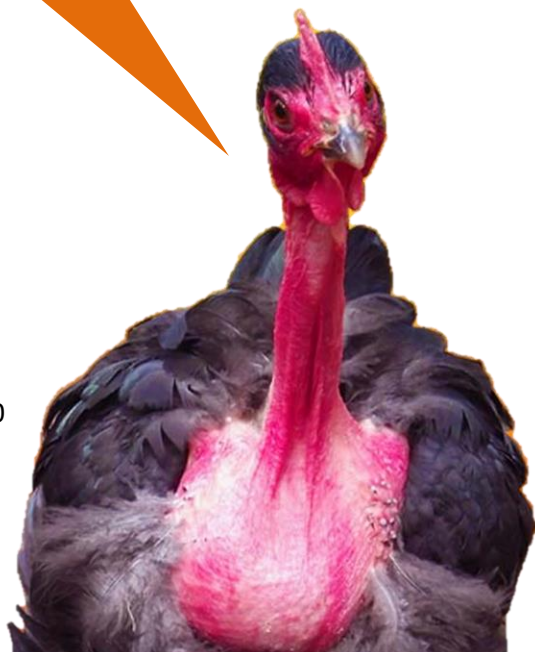
Důvodem je to, že červy se obvykle dovážejí ze zemí mimo EU a jsou použiti hlavně v krmivech pro volně žijící ptáky. Krmné suroviny, v nichž jsou červy, mohou zahrnovat hnojení a / nebo těla zvířat. Pokud tyto krmné suroviny obsahují patogenní choroby, existuje mírné riziko křížové kontaminace z červů na drůbež.

## ✓ Čistící prostředky

Uklizený domov je šťastný domov. Pro všechny tyto důležité povinnosti vždy mějte po ruce prachový koš, kartáč a čisticí prostředek vhodný pro drůbež.

Pecky Necky říká - 'Pamatujte, že krmení hospodářských zvířat odpadky, kuchyňskými zbytky, syrovým, částečně tepelně upraveným a tepelně upraveným masným zbožím je podle právních předpisů o vedlejších produktech zvířat zakázáno.

Viz vládní [website](#) pro více informací.



---

## 3. Vyberte si slepici

Při výběru slepic si udělejte čas na přemýšlení o tom, co od nich chcete. Slepice přicházejí v široké škále tvarů a velikostí, přičemž každý typ je chován z různých důvodů. Typy plemen spadají do několika širokých kategorií a výběr správných ptáků bude záviset na místě, které máte k dispozici a na tom, jaké jsou vaše požadavky. Před nákupem se ujistěte, že jste provedli všechny důležité průzkumy. Seznamy chovatelů najdete na internetu.



**Hybridů** jsou ptáci, kteří byli chováni na snášení vajec. Byli vyšlechtěni k nejlepším vlastnostem pro kladení vajec. Dobrá hybridní slepice může vyprodukovat 300+ vajec ročně. Naše paní Bok Bok je hybrid Syston Gold Tip. Tento druh drůbeže je chován pro snášení vajec, nikoliv na maso. Hybridy jsou levnější (kolem 470 Kč za ptáka), jsou otužilé a široce dostupné.

**Čistá plemena** mají širokou škálu tvarů a velikostí a byla chována pro řadu účelů, jako je kladení vajec, produkce masa a

---

předvádění. Některé z nich jsou poslušné, zatímco jiné mohou být kvokavé nebo dokonce agresivní.

**Bantamky/Kuři domácí** jsou menší ptáci, kteří snášejí menší a méně vajec. Někteří mohou být velmi učenliví a být dobrými domácími mazlíčky v omezených prostorech. Velká čistá plemena lze rozdělit do dvou kategorií - těžká, která byla chována jako ptáci dvojího účelu pro maso a vejce; stejně jako lehká, která byla chována na kladení vajec. V této příručce je příliš mnoho plemen, aby bylo možné se jim podrobněji věnovat, ale některé z nejpobulárnějších jsou uvedena níže. Další informace o plemenech viz strana 21.

**Slepice z klecových chovů** jsou ptáci, kteří v komerčních klecových systémech strávili svůj život, kdy snášeli vejce (asi 18 měsíců). Jakmile produktivita těchto ptáků klesne, jsou odstraněni. Někteří jsou zachráněni organizacemi, jako je British Hen Welfare Trust, kteří jim poté znovu hledají domov prostřednictvím sítě regionálních center. Pokud máte pocit, že byste chtěli dát jednomu z těchto ptáků druhou šanci, navštivte webové stránky British Hen Welfare Trust, kde získáte další informace - [www.bhwt.org.uk](http://www.bhwt.org.uk)

Hybridy	<b>Bluebell, Speckledy and Rhode rock???</b>
Bantamky, čistá plemena	<b>Dutch bantam, Sebright and Pekin???</b>
Velká čistá plemena – Těžká	<b>Cochin, Orpington and Rhode Island Red???</b>
Velká čistá plemena – Lehká	<b>Welsummer, Silkie and Cream legbar???</b>

**Pamatujte si - slepice jsou společenší ptáci a nikdy by neměli být chováni sami. Je možné mít dva, ale lepší je mít aspoň tři - pokud se jeden ztratí, pak zůstanou spolu aspoň dva.**

**Hra se jmény** – Teď je tu legrace. Každá slepice si zaslouží vhodné jméno. Uspořádejte ve škole soutěž o „jméno slepice“ a přimějte žáky, aby hlasovaly pro nejlepší jméno. Školy zapojené do projektu *Food for Life Partnership* přišly s některými jmény - co třeba princezna Layer nebo Hen? Možná Sam a Ella? Můžete zkusit jméno přizpůsobit osobnosti vaší slepice. Tohle je *Pisklavý zobák*, slepice **Rhode Island Red?** - vyhovuje jejímu jménu! A co *Divoké pírkó* jako jméno? Tato slepice je docela divoká! A kde jinde by mohla tato rozmazlená drůbež žít? ... počkejte si ... v Peckinghamském paláci! Rádi bychom slyšeli jména, se kterými jste přišli. Obratě se na nás a sdělte nám své návrhy. Čím „ulítější“, tím lépe!



## Soutěž o pojmenování slepic

Jak byste chtěli pojmenovat naše nové slepice?

Níže prosím napište své navrhované jméno slepice a své vlastní jméno. Vložte tento papírek do přiložené krabice. Všichni pak budeme hlasovat o nejlepších jménech.

Jméno mé slepice je: \_\_\_\_\_

Mé jméno je: \_\_\_\_\_



## 4. Péče o slepice

Péče o ptáky lze obecně rozdělit do tří kategorií - denní péče, týdenní péče a sezónní péče. Školy často vypracují seznam pracovních povinností na určitou dobu, přičemž každý rok bude mít určitá třída zodpovědnost za povinnosti, jako je krmení, čištění a sběr vajec v určitých dnech.

Je důležité, abyste přemýšleli o tom, kdo slepice pouští každý den dovnitř a ven? Je možné, že by školník rád převzal tuto odpovědnost? Slepice mohou být vypuštěny, když přijdete do práce, i když by to bylo lepší dřív, protože slepice vstávají s rozbřeskem. Totéž platí pro čas na spaní - naštěstí se sami



usadí do kurníku, když přijde soumrak, ale někdo je musí zavřít a zamknout klec, aby je udržel přes noc v bezpečí před paní Liškou. Konkrétní načasování těchto povinností se v průběhu roku samozřejmě změní. Během zimního pracovního týdne, kdy jsou dlouhé noci, uvidíte své slepice jen zřídka, protože když přijdete do práce, budou ještě spát, a když budete odcházet, budou už také v kurníku. A naopak, v letních měsících už budou chtít být dávno venku a hledat červy, zatímco vy budete ještě spát!

Budete také muset přemýšlet o opatřeních pro péči o slepice přes školní prázdniny. Je možné se domluvit s místními rodiči a nakreslit systém střídání. Některý ze zaměstnanců může také

---

**bydlet blízko školy a být ochotný se o slepice v létě postarat. Jen si pamatujte, že existuje spousta možností a lidé často více než rádi pomohou, když jim slíbíte vejce zdarma!**

**Klidně si vytiskněte seznamy na dalších stranách, které Vám pomohou s organizací:**

---

## **Denní seznam úkolů**

- Vypustit slepice ven**
- Umýt pítka a doplnit vodu**
- Umýt krmítka a doplnit krmivem**
- Kontrola podestýlky, případně doplnit**
- Vyndat z kurníku trus a dát hon a školní kompost**
- Zkontrolovat plot**
- Ranní kontrola vajec**
- Odpolední kontrola vajec**
- Odpolední dobroty pro slepice**
- Trávit se slepicemi čas: pozorovat je, hledat nemoci apod.**
- Večer slepice zamknout**

**Poznámky:**

---



## **Týdenní seznam úkolů**

- Vyprázdnit a vyčistit kurník**
- Vyjmout trus a dát čerstvou podestýlku**
- Umýt krmítka**
- Kontrolovat u ptáků výskyt vší, případně zakročit**
- Kontrola dostatku podestýlky, krmiva, léků, atd.**

**Poznámky:**

---



### **Sezónní seznam úkolů:**

- Opravit případná místa v kurníku či ve výběhu**
- Posunout kurník na nové místo**
- Odčervení slepic na jaře a na podzim**
- Mějte pro slepice v létě stín, v zimě přístřešek**
- Rozmrazujte zmrzlá pítka v zimě**

**Poznámky:**



---

**Zdraví slepic** - Stejně jako u všech domácích mazlíčků mohou slepice někdy onemocnět. Obvykle to nebude nic horšího než rýma (ano - slepice se mohou nachladit) nebo průjem, ale vyplatí se být si vědom příznaků možné nemoci.

**Držení těla** – Pták, který vypadá pokrouceně a je oddělený od zbytku hejna, se necítí dobře.

Pokud najdete takového ptáka, ujistěte se, že dáváte pozor na další známky špatného zdraví. Slepice velmi dobře skrývají příznaky nemoci, takže pokud některý z vašich ptáků tyto příznaky vykazuje, měli byste to brát vážně. Pokud slepice také opakovaně vylétává do kurníku, napíná se nebo je shrbená blízko u země, mohla by mít problém se snášením a potřebuje výlet k veterináři.



**Zdraví očí a chřípí** – Jakýkoli výtok z nosních dírek nebo očí stojí za návštěvu veterináře, protože to může znamenat respirační infekci, která bude vyžadovat léčbu antibiotiky. Třepání hlavy, kašel a kýčání jsou také příznaky možných infekcí dýchacích cest.

**Lalok a hřeben** – Bledý hřeben může znamenat infekci červenými roztoči, takže zkontrolujte další příznaky infekce (viz Externí paraziti níže). Jakékoli rány na hřebenu mohou znamenat problém s agresivitou a šikanováním mezi vašimi slepicemi. U nového hejna je trochu klování běžné, ale ujistěte se, že máte v kleci dostatek prostoru a jídla a vody, tak aby se najedly a napily všechny slepice. Použití vazelíny na hřeben může pomoci zabránit tomuto problému.

**Nemoci peří** – Ztráta peří může nastat z mnoha důvodů. Pokud slepice pelichají, ztratí hodně peří začátkem podzimu. U domu

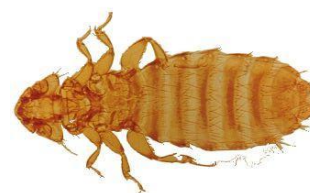
---

budete mít peří a vaše slepice přestanou snášet. Během této doby zajistěte dostatek přístupu do kurníku, protože ptáci budou náchylnější k teplu a chladu.

**Zdraví noh a pařátů** – Kuřecí nohy by měly být čisté a hladké. Jakákoli zarudnutí bude vyžadovat další pozornost. Šupiny a krustování naznačují šupinaté roztoče nohou. To může být pro ptáky velmi nepříjemné, proto se doporučuje výlet k veterináři, aby se slepice ošetřila kapkami. Pokud se to neudělá, chodidla je budou velmi bolet a budou zarudlá. Dá se tomu předcházet, pokud budete výběh a kurník vždy udržovat suchý a nebude tam vlhkost. Zvažte přidání střechy nad výběh, protože jinak budete mít ve výběhu bahno. Tato onemocnění nohou jsou bakteriální a mohou vyústit v zánětlivou infekce na nohou ptáků, která bude také vyžadovat návštěvu veterináře. Vyznačuje se tvrdým mozolem na na nohou slepic.

**Zdravé zažívání** – Trus by měl být pevný a hnědý s bílým vrškem. Někdy uvidíte menší, hnědý nebo světle růžový trus. Cokoli, co se po delší dobu odchyluje, může znamenat problém s červy, infekcí nebo krměním. Pokud jsou výkaly neobvyklé, ale nemají žádné další příznaky, omezte dobroty a ujistěte se, že je váš odčervovací program aktuální. Berte také prosím na vědomí, pokud vaši ptáci vypadají znuděně a odtažitě.

**Venkovní parazité** – Měli byste pravidelně kontrolovat své ptáky a výskyt roztočů a vší. Projedte rukavicí podlahu kurníku, pokud najdete červené skvrny od krve, je to známka červených roztočů. Pravidelně kontrolujte své ptáky v místě pod peřím a pod křídly. Vši jsou 1-3 mm dlouhé a béžové barvy.



---

K dispozici je řada produktů, které vašim slepicím pomohou cítit se znovu jako ony. Do pitné vody lze přidat drůbeží tonikum, které obsahuje vitamíny. Jako přirozenější lék lze podávat jablečný ocet, který je široce doporučován jako rychlý lék pro všechny ptáky, kteří se necítí sami sebou.

**Červený prášek na roztoče** lze zakoupit pro léčbu takto postižených slepic. Znamky červených roztočů hledejte na zemi kurníku, kde slepice sedávají. Prášek podle potřeby rozprašte na ptáky a v kurníku použijte koncentrát k vybití zamoření.

**Prášek z řas rozsivek** se používá k léčbě vši a jiných roztočů. Podívejte se mezi ptačí peří a hledejte vši. Mají rádi teplé oblasti kolem konečnicku a pod křídly. Pokud na ně narazíte, zlikvidujte je poprášením ptáka prachem. Prášek lze také rozprášit do půdy, kde si ptáci dělají prachové lázně. Prášek z řas rozsivek je 100% přírodní, ale je třeba dbát na to, aby slepice jemné částice nevdechly, když ho rozprášíte.

Vaše slepice by měly být odčervovány alespoň dvakrát ročně. To lze provést pomocí **Flubenvet odčervovače na drůbež**. Ten lze zakoupit jako prášek nebo připravenou směs s granulemi. Při odčervování ptáků vždy postupujte podle pokynů na obalu.

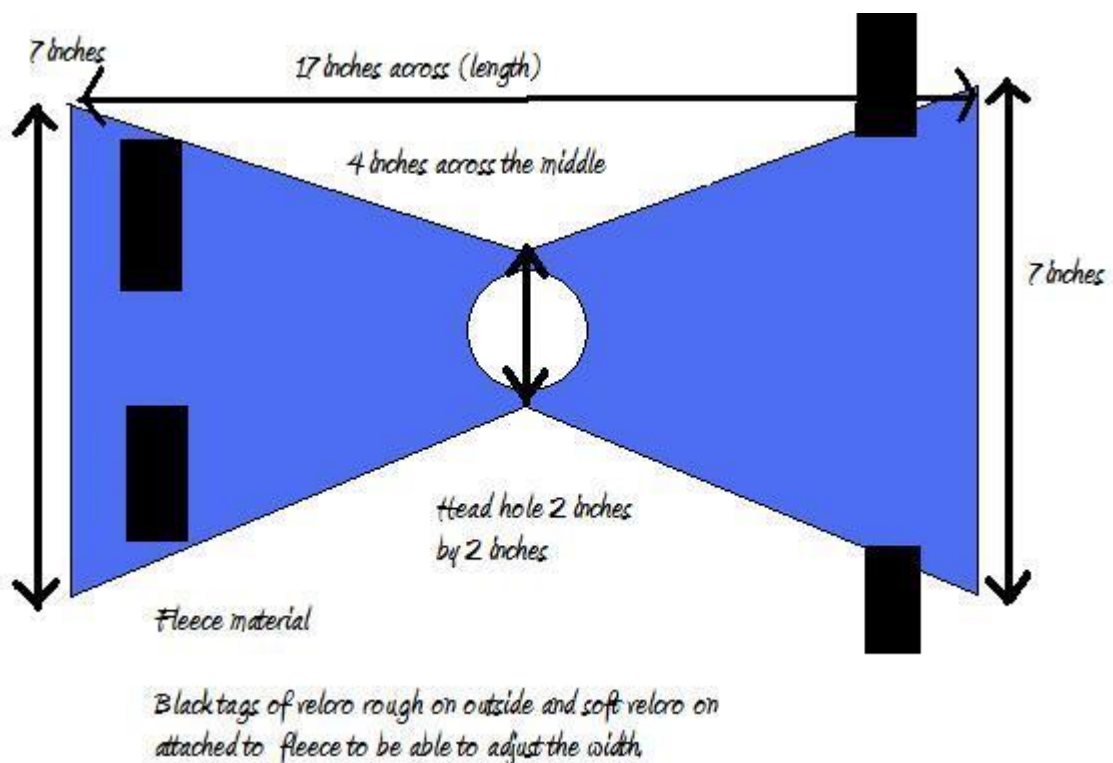
Pokud máte obavy, že má některá z vašich slepic závažnější onemocnění, doporučujeme vám, abyste se okamžitě poradili s veterinárním specialistou na slepice. Na webových stránkách British Hen Welfare Trust ([www.bhwt.org.uk](http://www.bhwt.org.uk)) najdete podrobnosti o speciálních veterinářích ve vaší oblasti. Většina dobrých knih o drůbeži bude obsahovat také oddíly týkající se zdraví slepic.

Seznam úkolů se slepicemi	ANO	NE
Postoj - Stojí pták ve vzpřímené poloze, vypadá bděle a má ocas vzhůru?	ANO	NE
Vypadá pták skloněně, letargicky nebo depresivně?	NE	ANO
Jí pták ráno, když ho vypustíš?	ANO	NE
Odděluje se pták od ostatních na dlouhou dobu?	NE	ANO
Má pták světlé, otevřené a neunavené oči?	ANO	NE
Jsou nosní dírky v pořádku?	ANO	NE
Kašle pták nebo opakovaně kýchá?	NE	ANO
Potřásá pták opakovaně hlavou?	NE	ANO
Má pták vzpřímený a červený hřeben?	ANO	NE
Má pták zranění nebo strupy na křídlech nebo hřebenu?	ANO	NE
Jsou jejich nohy čisté a hladké?	ANO	NE
Jsou některé části nohou vyvýšené nebo strupovité?	NE	ANO
Kulhá pták?	NE	ANO
Jsou jejich spodní části chodidel bez oděrek / drobných odřenin?	ANO	NE
Mají ptáci vši pod základem peří - pod křídly a kolem řitního otvoru?	NE	ANO
Mají některé slepice příliš oteklé břicho?	NE	ANO
Mají čistý řitní otvor?	ANO	NE



**Slepičí peří** – Pokud se rozhodnete adoptovat slepici, která byla dřív v klecovém chovu, je pravděpodobné, že k vám

přijde v zuboženém stavu. Klecový ptáci se mohou nudit a mohou se uchýlit k nechutným zábavám, jako je klování peří svých klecových kamarádů. Nedostatek peří může mít na svědomí prochladnutí ptáka. Proto nepochybně ocení pěkný teplý fleecový kabátek, který je ochrání před venkovními živly, dokud jim peří nenaroste zpět. Zapojte děti spuštěním **'soutěže o navržení kabátku pro slepici'** ve třídě.



## 5. Zdraví a bezpečnost

Pro ochranu zdraví a bezpečnosti vám nic nebrání v chovu slepic ve školním areálu, přesto vám doporučujeme, abyste provedli



posouzení rizika pro chov zvířat ve vzdělávacím zařízení. Pokud již vaše škola má jiná zvířata, možná jste to už dělali, ale i tak zvažte ta rizika, která jsou specifická pro slepice a jejich chov. Není nutné, abyste registrovali své ptáky v programu Defra, pokud jich budete mít méně než 50 kusů. Přestože to není požadavek, společnost Defra doporučuje, abyste své ptáky dobrovolně zaregistrovali, abyste mohli být informováni, pokud dojde k výskytu jakýchkoli oznamovatelných chorob. Pokud chováte více než 50 ptáků, jste ze zákona povinni své hejno zaregistrovat.

**Umývání rukou** – Stejně jako u všech zvířat je při manipulaci s nimi důležitá dobrá hygiena. Po jakékoli práci s vašimi slepicemi (včetně manipulace, sběru vajec a čištění) by se ruce měly umýt horkou mýdlovou vodou.

Na následujících stránkách najdete ukázkové hodnocení rizika. Toto je pouze ukázkový dokument a je důležité, abyste své vlastní hodnocení přizpůsobili vašim konkrétním okolnostem.

<b>Aktivita – Chov slepic ve škole</b>		
<b>Riziko</b>	<b>Kontrolní opatření</b>	<b>Další opatření</b>
Šíření nemocí	Zajistěte, aby byli ptáci zakoupeni od renomovaného dodavatele	
	Ověřte u dodavatele, zda byli ptáci očkovaní	
	Poučte zaměstnance a žáky, aby si před kontaktem a po něm	

	<p>umyli ruce</p> <p>Zajistěte, aby byla v pravidelných intervalech zajištěna opatření pro čištění a dezinfekci kurníku.</p> <p>Poskytněte vhodné pomůcky - např. : rukavice a zástěry</p>	
<b>Alergické reakce</b>	Poznamenejte si všechny známé alergie na ptáky, podestýlku atd., které mohou mít zaměstnanci nebo žáci	
<b>Klovnutí, říznutí a škrábance</b>	Zajistěte, aby byla zajištěna první pomoc při umývání a ošetřování případných oděrek. V případě pochybností vyhledejte lékařskou pomoc	
<b>Uklouznutí, zakopnutí a pády</b>	<p>Zajistěte, aby byly oblasti kolem kurníku a výběhu udržovány čisté a bez překážek</p> <p>Jakmile dojde k rozlití tekutin, odstraňte je</p> <p>Pokud dojde k rozlití, vydejte varovné signály</p>	
<b>Aktivita – Chov slepic ve škole</b>		
<b>Riziko</b>	<b>Kontrolní opatření</b>	<b>Další opatření</b>
<b>Otrava látkou</b>	Identifikujte všechny čisticí látky, které mohou být rozlišeny <b>COSHH?</b> . Uložte je	

	odpovídajícím způsobem	
	Zamkněte všechny přípravky na ptáky	
Otázky dobrých životních podmínek zvířat	Zajistěte, aby byla určena odpovědná osoba za celkovou péči o ptáky - včetně víkendů a svátků	
	Zajistěte, aby všichni zaměstnanci dostali poučení o péči o ptáky	
	Před zakoupením ptáků identifikujte veterináře specializovaného na slepice	
Další poznámky		

## 5. Jak využít vejce od chovaných nosnic

Využívání vajec z vlastních chovů: Jak vyplývá z [§ 27a Zákona Parlamentu České republiky č. 166/1999 Sb., o veterinární péči a o změně souvisejících zákonů](#), mohou být vejce používány ve vlastním provozovaném zařízení stravovacích služeb za určitých podmínek. Podmínky pro vejce najdete v bodě (1) c) nebo níže. Zároveň mají chovatelé povinnost chovy nosnic registrovat. Podmínky najdete taktéž níže.

---

§ 27a veterinárního zákona č. 166/1999 Sb., uvádí že chovatel může v malých množstvích prodávat:

c) nebalená čerstvá vejce **pocházející z vlastního hospodářství** ve svém hospodářství, v tržnici nebo na tržišti, které se nacházejí na území České republiky, nebo prostřednictvím prodejního automatu, a to přímo spotřebiteli, anebo je dodávat do místního maloobchodu.

**Chovatel, který použije vejce v jím provozovaném zařízení stravovacích služeb nemusí vejce označovat stanoveným způsobem.** Chovatel, který chová nejvíce 50 nosnic, prodávající vejce ve svém hospodářství, v tržnici nebo na tržišti, které se nacházejí na území České republiky, nebo prostřednictvím prodejního automatu **nemusí vejce označit** kódem producenta, jsou-li jméno a adresa chovatele uvedena v místě prodeje.

Povinnost třídit nebalená čerstvá vejce podle jakosti a hmotnosti<sup>55</sup>), se nevztahuje na

1. prodej v tržnici nebo na tržišti, které se nacházejí na území České republiky,
2. prodej ve svém hospodářství,
3. prodej prostřednictvím prodejního automatu, nebo
4. **chovatele, který použije vejce v jím provozovaném zařízení stravovacích služeb**

**Všechny chovy nosnic, které uvádějí vejce do oběhu (tedy i chovy uvádějící vejce do zařízení stravovacích služeb) musí být registrované. Novelou plemenářského zákona č. 154/2000 Sb., došlo k úpravě §23 a to konkrétně povinnosti chovatelů:**

- (1) Chovatelé evidovaných zvířat, u králíků chovatelé dodávající zvířata na jatky, s **výjimkou chovatelů drůbeže, kteří představují nevýznamné riziko** podle čl. 85 nařízení (EU) 2016/429 a čl. 3 nařízení (EU) 2022/1345, chovatelů plemenných ryb a chovatelů živočichů pocházejících z akvakultury, jsou povinni.....
- (6) Za chovatele drůbeže představujícího nevýznamné riziko podle čl. 3 odst. 1 písm. d) nařízení (EU) 2022/1345 **se považuje chovatel, v jehož hospodářství jsou chována zvířata**, přechovávány zárodečné produkty **nebo produkty živočišného původu a primárním účelem není přemísťování těchto zvířat, zárodečných produktů nebo produktů živočišného původu do hospodářství nebo z něj.**

**Pokud tedy využíváte vejce vašich nosnic v rámci vlastního zařízení stravovacích služeb, tedy vejce (produkty živočišného původu) přemísťujete do školní kuchyně, vztahuje se na váš chov povinnost registrace. Registraci provedete prostřednictvím [online formuláře](#) na webu státního podniku Mezinárodní testování drůbeže.**

---

Tento materiál vznikl v rámci projektu „Rozvoj programu Skutečně zdravá škola“, který je spolufinancován Státním fondem životního prostředí České republiky na základě rozhodnutí ministra životního prostředí.

[www.sfzp.cz](http://www.sfzp.cz)

[www.mzp.cz](http://www.mzp.cz)



STÁTNÍ FOND  
ŽIVOTNÍHO PROSTŘEDÍ  
ČESKÉ REPUBLIKY

Ministerstvo životního prostředí